



L'Info d'@quí

Espira de l'Agly - N°6 - Octobre 2020

Octobre Solidaire

L'important c'est le Rose



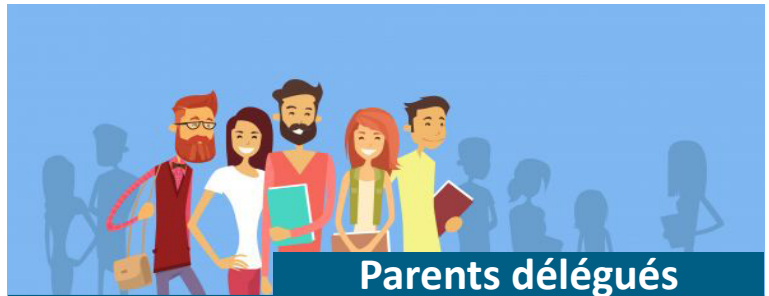
Depuis 1985, une campagne annuelle de sensibilisation au cancer du sein a été fondée. Son but : soulever des fonds pour la recherche contre ce cancer. Son emblème : **le ruban rose**.

À Espira de l'Agly, cette année encore, la façade de la mairie se pare d'une robe rose. Bien plus qu'un hommage, c'est un geste de solidarité.

Les contraintes actuelles ont poussé l'association des donneurs de sang à annuler la traditionnelle marche mobilisant femmes, hommes et même les enfants. Cette année, ni les bandanas, ni les marcheurs

ne viendront colorer les rues de notre village.

Mais les bénévoles ne reculent devant rien ! Ils innovent cette année en vous proposant de faire un don par la voie d'une urne déposée à l'accueil de la Mairie à partir du mardi 13 Octobre. Vous avez également la possibilité de soutenir la recherche en faisant un don sur le site www.cancerdusein.org



Parents délégués

Les élections de parents d'élèves battent leur plein ! Tant aux écoles privées qu'aux établissements scolaires publics, de la maternelle au primaire, en passant par le collège.

Les parents désireux de contribuer à la vie scolaire se sont manifestés, formant des listes représentatives de l'éclectisme de notre village.

Parents ! Pensez à voter ! Les parents délégués ont un rôle important car ils vous représentent lors des conseils de classes. Ils permettent de faire entendre vos voix, vos interrogations et d'être un trait d'union entre les enseignants, la municipalité et les parents.

Pour les joindre, vous pouvez les rencontrer aux abords de l'école ou vous rapprocher des directrices qui vous communiqueront leurs coordonnées.

École "Les Lauriers Roses" : 04.68.64.15.07

École "Jean Alio" : 04.68.64.12.80

École "Le Sacré Coeur" : 04.68.64.18.46

Collège "Saint Louis Notre Dame" : 04.68.64.17.71

Calamité Agricole

OUVERTURE DE LA PROCÉDURE D'INDEMNISATION AU TITRE DE CALAMITÉ AGRICOLE POUR LES PLUIES ET INONDATIONS CAUSÉES PAR LA TEMPÊTE GLORIA DU 20 AU 24 JANVIER 2020.

Biens sinistrés :

- > Pertes de récolte sur maraîchage (*blette, céleri branche, salade, artichaut, asperge, céleri, chou vert, chou fleur, oignon, épinard, persil, fenouil, chou chinois, plantes aromatiques, navet, carotte, petit pois*).
- > Pertes de fonds sur sols, ouvrages, vignes, matériel technique, stocks extérieurs.

Les demandes d'indemnisation doivent s'effectuer du 01 Octobre au 29 Octobre 2020 inclus :

- > soit par télédéclaration sur le site TélÉCALAM.

TélÉCALAM est une télé-procédure sécurisée qui permet aux agriculteurs d'effectuer une demande d'indemnisation dans le cadre de la procédure des calamités agricoles.

L'accès se fait par Internet sur le site <http://www.mesdemarches.agriculture.gouv.fr/>



(Rubriques : *Exploitation agricole/toutes les démarches/demander une aide PAC conjoncturelle ou structurelle/demander une indemnisation calamités agricoles*)

- > soit par dossier "papier" à retourner à la direction départementale des territoires et de la mer avant le 29 Octobre 2020.

Le formulaire papier est à télécharger sur le site des services de l'État :

<http://www.pyrenees-orientales.gouv.fr/Politiques-publiques/Agriculture-foret-et-developpement-rural/Agriculture/Aides-conjoncturelles/Calamites-agricoles>.



Le Mot D'@quí :

"Octubre, castanya i vi nou"
"Octobre, châtaignes et vin nouveau"

Portail Famille

Dans notre précédent Info d'@qui, nous vous faisons part de notre volonté municipale de simplifier vos démarches grâce à la mise en place du tout nouveau "Portail Famille" sur le site officiel de la ville www.espira.com

Ainsi le service "Écoles" fournira à chaque famille des identifiants afin de pouvoir accéder à ce portail et gérer à distance toutes les formalités.

Vous pourrez mettre à jour vos dossiers, signaler tout changement, déclarer les absences, modifier vos données personnelles, gérer vos choix concernant le service restauration ou inscrire vos enfants aux services périscolaires, extrascolaires, vacances et séjours.

le portail
FAMILLE
vos démarches simplifiées



Fibre Optique

Les travaux d'installation de la fibre optique avancent à grands pas !
Dernièrement, c'est le chemin d'Estagel qui s'est vu momentanément perturbé.

Mais, comme le dit le proverbe : "on n'a rien sans rien" et bientôt, nous verrons arriver cette nouvelle technologie qui nous apportera un grand confort d'utilisation grâce au débit internet considérablement augmenté.

Un vrai bond vers la technologie de pointe, une belle avancée pour tous.



Semaine du goût

À l'occasion de la semaine du goût, les enfants de petite section de l'école privée "Sacré-Coeur" sont partis à l'aventure vers "Les Halles de l'Agly" pour un voyage au pays des saveurs.



Arrivés à destination, un premier groupe a rencontré Marina de "L'Agly des Saisons" qui leur a présenté et fait découvrir différents fruits et légumes pendant

qu'un autre groupe participait à un atelier de dégustation. Bien sûr, les gourmands étaient ravis !



Ces enfants ont renouvelé l'expérience ce jeudi à la rencontre de Sandrine Gallego notre brasseur, Gérard Ducreé notre boulanger et Marc Aurèle notre boucher.

Peut-être des vocations sont-elles nées ??? Peut-être y avait-il dans ces deux groupes notre maraîchère, boucher, boulanger ou brasseur de demain ???

Rue du Docteur Coste

En ayant respecté les délais initialement prévus et ce malgré quelques interruptions, les différentes tranches de travaux de la rue du Docteur Coste concernant le renouvellement, le raccordement et la mise en conformité des réseaux d'eaux usées par les entreprises Gesper et Véolia arrivent à échéance.



Encore un peu de patience et la circulation pourra d'ici quelques semaines revenir à la normale.

Un chasseur sachant chasser ...

Depuis le 20 Septembre, les chasseurs et leurs chiens ont retrouvé leurs terrains favoris, ressorti leurs artileries, renoué avec la nature.

Comme chaque année, les intéressés trouveront sur le site officiel municipal ou même à l'accueil de la Mairie, les dates des battues et les informations propres à cette activité. Vous souhaitez adhérer ? Contactez l'[A.C.C.A.](http://A.C.C.A) présidée par M. Emmanuel ABELLANET au 06.81.88.61.15.

Vous trouverez également un tableau récapitulatif des zones et des espèces soumises à la réglementation ainsi que l'arrêté préfectoral de la Direction Départementale des Territoires et de la Mer des Pyrénées-Orientales à la Maison de la Chasse située Rue du Garriga - 66600 Espira de l'Agly.

L'Info d'@qui - Réalisé par la Délégation Communication et le Service Communication
Rédaction sous la direction de M. le Maire

Crédits photos : Mairie Espira de l'Agly - Imprimeur : Mairie Espira de l'Agly - Ne pas jeter sur la voie publique

Abonnez-vous à L'Info d'@qui sur le site www.espira.com

Conseil Municipal

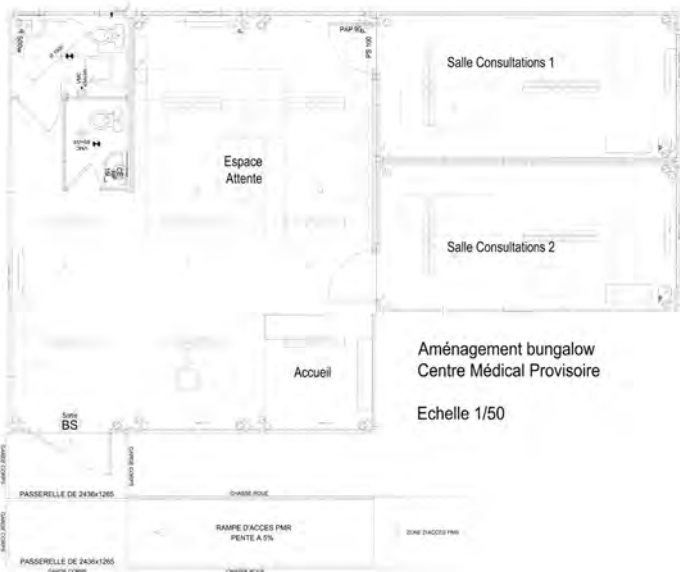
Lors du dernier Conseil Municipal qui s'est tenu le Lundi 13 Octobre, l'ensemble du conseil municipal en guise de solidarité avec "**Octobre Rose**", mois de sensibilisation au dépistage du cancer du sein, a arboré le symbolique ruban rose, emblème de la cause.

Centre Municipal de Santé

À compter de fin Novembre 2020, les travaux du C.M.S. vont débiter pour une durée de 4 à 6 mois, en lieu et place du « Raparou ».

Pour autant et afin de maintenir et/ou renforcer l'activité de médecine générale sur notre commune, **LA SANTÉ** représentant le premier des services publics, des constructions modulaires qui feront office de C.M.S. provisoire seront installées le temps des travaux aux abords des allées J. Teulière, cœur du centre-bourg.

Cet emplacement a été choisi de par sa centralité par rapport à notre commune, ce qui facilitera à toutes les mobilités de s'y rendre plus facilement (*parkings à proximité, espace entièrement piétonnier*).



L'équipe médicale de départ sera constituée de 2 médecins généralistes et d'une secrétaire médicale.

- Dr SAGOLS bien connu sur la vallée de l'Agly.
- Dr RILL-CAIGNET qui arrive de Bergerac où elle exerçait 6 ans dans un C.M.S.
- Secrétaire Mme REYNES, qui arrive après 11 ans de métier passés sur la maison de santé "Le Belvédère" de Pyrénées 2000.

Le C.M.S. pratiquera le tiers payant et si votre mutuelle est conventionnée avec le C.M.S., vous n'aurez aucun frais à avancer.

Souhaitons bon vent à ce nouveau service public de notre commune, tout au bénéfice de ses administrés !



On a tous à y gagner

La proximité c'est le sens même de la vie locale !

Nous avons la chance d'être doté d'un service postal ainsi que d'un distributeur automatique de billets. La crise sanitaire sans précédent que nous traversons a fragilisé ce bureau. Les horaires d'ouverture ayant déjà été restreintes, La Poste nous informe que suite à une étude de fréquentation, ces horaires sont susceptibles d'être encore réduites.

Il en est de même pour l'utilisation du distributeur de billets.

Aussi c'est à nous tous de faire perdurer ce service en étant utilisateur quotidien.

Chacun d'entre nous peut être l'acteur de ce mouvement : **on a tous à y gagner !**

Ouvert du Lundi au Vendredi 9h/12h - 14h/16h30 sauf le jeudi après-midi.

Messe du souvenir

Depuis une dizaine d'années, le comité d'Espira du Souvenir Français organise la "Messe du Souvenir" à la mémoire des soldats morts pour la France au Champ d'Honneur durant tous les conflits passés et actuels (*Les OPEX*). Cette année cette messe sera célébrée **le Samedi 31 Octobre à 18h00 à l'Eglise Sainte Marie** et accueillera la chorale de Pia.

Les gestes barrières devront être respectés (*masques, gel et distanciation*). Malheureusement en raison de la crise sanitaire actuelle, nous ne pouvons proposer le pot de clôture.

Projet Nature en Ville

Dans un contexte où chaque jour des milliers d'espèces végétales et animales disparaissent, la protection de la biodiversité constitue un enjeu de société majeur. Ce patrimoine naturel mérite en effet d'être conservé, protégé et développé, pour le bénéfice de tous.

Mieux respectée et protégée, la nature doit reprendre ses droits dans les espaces publics pour tendre vers un environnement préservé et maintenir une qualité de vie pour tous.

C'est dans ce sens là que la Municipalité a décidé de procéder à l'aménagement des espaces verts et à la plantation d'arbres.

Le croisement des enjeux d'urbanisme et de préservation de la biodiversité devient ainsi indispensable pour construire les espaces urbains de demain.



Défibrillateur

La Municipalité vous informe que le défibrillateur automatisé externe (D.A.E.) a été déplacé. Il se trouve depuis lundi 21 septembre sur la façade de la Mairie côté Espace Teulière et Police Municipale.



M.L.J.



La Mission Locale des Jeunes des Pyrénées Orientales, ce sont des professionnels au service des 16-25 ans pour :

- Découvrir et choisir son futur métier.
- Acquérir des connaissances et qualifications pour construire son avenir professionnel, acquérir de l'expérience, des compétences, élargir son réseau...
- Prévenir, réduire et résoudre les problèmes divers liés au social, à la santé, à la citoyenneté et à l'accès aux droits. Réduire les inégalités et les conduites à risques. Proposer aux jeunes un espace de parole et d'écoute adapté.
- Favoriser le maintien ou la prise de logement autonome.
- Apporter un secours financier dans le cadre d'un parcours d'insertion.
- Un parcours individualisé de 12 mois avec un accompagnement intensif.
- Un accompagnement personnalisé pour s'insérer durablement dans la vie sociale et professionnelle avec des aides financières ponctuelles pour soutenir son parcours.

Ces permanences ont lieu chaque 3ème mercredi du mois de 09h00 à 12h00 à la bibliothèque municipale se trouvant dans le patio de la Mairie.

Pour plus d'informations, vous pouvez contacter l'antenne de Rivesaltes - 4, rue Marceau 66600 Rivesaltes du lundi au jeudi de 08h00 à 12h00 et de 13h30 à 17h30 puis le vendredi de 08h00 à 12h00 - 04.68.64.16.58 - antenne.rivesaltes@mlj66.fr



Recrutement

La Municipalité recrute un(e) agent de Police Municipale.

Date de début de poste :
Lundi 01 Décembre 2020.

[Le descriptif complet du poste est détaillé sur le site de la ville.](#)



Complémentaire Santé

Comme cela avait été fait précédemment par la mutuelle catalane; le mois dernier, c'est l'assurance AXA qui a tenu une réunion d'information. L'objectif reste le même : **Permettre à tous les habitants qui le souhaitent d'avoir accès à la meilleure qualité de soins et de remboursements.**

L'avantage supplémentaire d'adhérer à des organismes conventionnés permettra aux patients du Centre Municipal de Santé de bénéficier du tiers payant et d'un minimum de reste à charge.

LA MUTUELLE CATALANE

20, avenue de Grande Bretagne
66029 PERPIGNAN CEDEX 9
04.68.34.45.66 ou 04.68.34.55.57
contact@mutuelle-catalane.com
www.mutuelle-catalane.com



AXA COMPLÉMENTAIRE SANTÉ

www.axa.fr/complementaire-sante.html
Frédéric Gutierrez : 07.81.03.89.70
frederic.gutierrez@axa.fr
Gilles Lopez : 06.37.60.42.68
gilles.lopez@axa.fr

Encombrants

Lors de la dernière collecte du Jeudi 01 Octobre, plusieurs encombrants ont été déposés dans les rues sans inscription préalable à la Mairie.

Dans un souci d'organisation, nous vous rappelons que vous devez impérativement vous inscrire à la Mairie au plus tard la veille.

Le ramassage des encombrants a lieu tous les premiers jeudis du mois.

L'info d'@qui - Réalisé par la Délégation Communication et le Service Communication
Rédaction sous la direction de M. Le Maire

Crédits photos : Mairie Espira de l'Agly - Imprimeur : Mairie Espira de l'Agly - Ne pas jeter sur la voie publique

Abonnez-vous à L'info d'@qui sur le site www.espira.com